



## REGISTRERING AF LYS BLADPLET OG BLADRIBBESNUDEBILLER I UGE 12

STØTTET AF

# Promilleafgiftsfonden for landbrug

Angrebene af lys bladplet varierer fra mark til mark. Bekæmpelse er aktuel i flere marker, såfremt det ikke allerede er sket.

### 3. registrering af lys bladplet

Forekomsten af lys bladplet følges i ca. 30 vinterrapsmarker.

Der er fundet angreb af lys bladplet i 16 af 28 undersøgte marker (0,01-100 procent angrebne planter) og med op til 10-20 procent dækning. Der er mere angreb i visse områder af Jylland og på Fyn end på Sjælland.

Angrebsstyrken varierer meget fra mark til mark. Fra praksis er også meldt om meget varierende angreb fra ingen eller meget svage angreb til marker med ret kraftige angreb, hvor der er 20-30 procent dækning på mange af bladene også på højtsiddende blade, ligesom der er mange krøllede og deforme blade, som også er typisk ved angreb.

Det gælder derfor om at finde markerne med kraftigere angreb og få behandlet. En god effekt kræver, at bekæmpelsen ikke iværksættes for sent.

Bekæmpelse anbefales i de tidlige vækststadier ved mindst 5 procent angrebne planter. Mange marker er nu så fremskredne i udviklingen, at tærsklen på 5 procent angrebne planter ikke længere kan anvendes. En nøjagtig tærskel på nuværende tidspunkt er ikke kendt, men ved tydelige symptomer på i størrelsesordenen 20 procent af planterne anbefales bekæmpelse.

Til bekæmpelse anbefales 0,4-0,5 l Folicur Xpert eller 0,4-0,5 l Prosaro. I svækkede marker foretrækkes Prosaro for ikke også at få en vækstregulering. Ved meget kraftige angreb øges dosis til 0,6 l/ha.

Er man i tvivl om symptomerne på lys bladplet, kan planter/blade indsendes til Seges.

Se også [Hold øje med lys bladplet i vinterraps](#).

## 2. registrering af bladribbesnudebiller

Gule fangbakker er sat ud i ca. 30 vinterrapsmarker for at følge forekomsten af bladribbesnudebiller. Anden aflæsning af fangster fra den forløbne uge er nu foretaget. Der er ikke fundet bladribbesnudebiller på nogen af lokaliteterne.

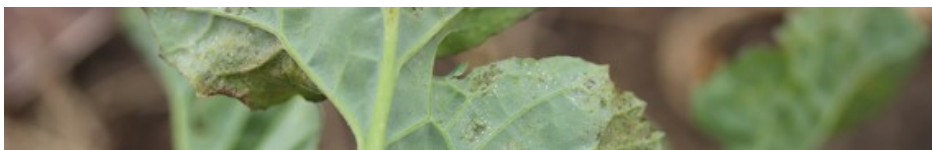
Tidspunktet for bladribbesnudebillernes fremkomst er meget styret af temperaturen. Begyndende flyvning sker på solrige dage ved 11-12 °C. Ved 12 °C og mere end 7 timers solskin eller ved 15 °C og mere end 3 timers solskin optræder de mere talrigt. Det er således endnu for koldt for bladribbesnudebillerne.

Bekæmpelse anbefales ved 10-15 bladribbesnudebiller pr. fangbakke. Bekæmpelse skal ske, før de voksne lægger æg. Æglægningen begynder hurtigst i varmt og solrigt vejr, og det hurtigste er 2-3 dage efter indflyvning.

Det er vigtigt at bemærke, at bekæmpelsestærsklen ikke er sikker. Der er både set tilfælde af små fangster og efterfølgende kraftige angreb og tilfælde af meget store fangster og efterfølgende svage angreb. Årsagen hertil er, at æglægningsintensiteten er meget afhængig af temperaturforholdene. Ved høje temperaturer lægger hver hun flere æg. Fangsterne skal derfor sammenholdes med temperaturdata.



**Billede 1.** Store dele (de gule områder) af de to blade er angrebet af lys bladplet. Foto fra 15. marts 2020.





**Billede 2.** Undersiden af et af bladene på billede 1. De hvide "snebolde" er her tydelige, men på mange af symptomerne ses de hvide "snebolde" ikke. Foto fra 15. marts 2020.



**Billede 3.** Krøllet/deformt blad grundet angreb af lys bladplet fotograferet 15. marts 2020.





**Billede 4.** Bladet vokser skævt grundet angreb af lys bladplet. Fotograferet 15. marts 2020.



**Billede 5.** Her er mange af de øvre blade angrebet af lys bladplet. Fotograferet 15. marts 2020.

Se detaljerede data under [varsling/registreringsnet](#).